

新北市立忠孝國民中學校園場所開放實施要點

經 102 學年度第 1 學期期末校務會議通過
112 學年度第 1 學期期初校務會議修正通過

- 一、依據新北市公立高級中等以下學校校園場所開放使用要點訂定本要點。
- 二、目的：本校為提高公用財產之使用管理效能、推廣全民運動、社會教育及支援學校場地之設備維護經費支出，特訂定本要點。
- 三、本要點所稱場所為：操場及一樓戶外運動空間，由學校視實際設施情況酌情開放。
- 四、開放原則：在不影響學校教學及生活管理之原則下，開放社區內民眾活動之用，並基於使用者付費與成本效益分析原則，向使用者收取費用。惟校園室外運動場地提供一般民眾個別從事休閒運動者，例如操場及籃排球場得免事先申請與收費，但仍請愛護場地設施，維持校園整潔，若有違反，視情節輕重即予以驅離或送警究辦。
- 五、開放時間：
 - (一)平常上課日：上午 05：30 至 06:50 分、下午 05：00 至 06:50 分。
 - (二)週休二日及例假日：上午 08：00 至下午 03：30 分。前項開放時間與學校使用相牴觸時，以學校學生學習為優先。
- 六、開放對象及範圍：社區民眾、團體（含立案之公益團體、社區團體、運動團體）、機關、校友等，從事各種有益身心健康之休閒活動及社教文化活動為原則，不得做為婚喪喜慶筵席、有營利性質活動及其他違反法令之用途。
- 七、凡申請借用應填寫申請書（如附件一）於使用前 1 個月起向本校提出申請，若無其他借用單位，最遲可於使用場地前 14 日提出申請，經本校核准後，填具契約書（如附件二）及事前繳驗相關證件與場地借用費後始得使用。場地借用收費基準（如附表三）。
- 八、本校校園場地開放得酌收保證金，但不得超過二倍之場地借用費。
- 九、另依本市公立高級中等以下學校校園場所開放使用要點第三條第三項規定，如申請屬辦理一千人以上大型活動者，應另檢附活動計畫書，由本校審查事項進行審查，但如未達一千人之活動，經學校認為有必要者，亦同。
- 十、另學校於必要時，得要求申請人以學校為受益人自行加投保足額火險、公共意外責任險或其他場地使用或活動有關之保險；其他未盡事宜比照新北市政府及所屬各機關學校辦理各項活動現場安全須知、新北市政府及所屬各機關學校辦

理各項活動作業要點規定辦理。

十一、使用場地應遵守下列事項：

- (一)使用場地、設備器材及相關設施，應妥善愛惜使用，使用完畢後，如數歸還及回復原狀；其有短少或損壞，應予補足、修復或照價賠償。
- (二)使用場地有張貼海報、宣傳標語等必要者，應經學校許可，始得於指定地點張貼。未經學校同意，不得使用漿糊、膠紙、圖釘或其他可能污損場地之物品於場地內之牆面、地板及其設備。
- (三)所攜帶之物品，應自行妥慎保管，學校不負保管之責。
- (四)未經學校同意，不得擅自使用校內水、電、瓦斯等資源。
- (五)申請人如須在相關校園場地內外搭建臺架及電氣設備時，應經學校同意後，由具有相關資格之人員於指定地點搭建；搭建與使用並應符合相關法規之規定。
- (六)申請人須在指定地點及核准時限內辦理活動。
- (七)申請人於活動結束後，應立即將使用之場地、設施及物品等恢復原狀。
- (八)申請人於活動期間，應負場地內外秩序、設備、公共安全、交通及環境衛生之維護，並接受場地管理人員之指導。
- (九)不得有其他違反法規之規定情事。

違反前項第二款或第五款規定者，學校得於必要時強制拆除，所需費用由申請人負擔。

十二、本校因場地開放而需要增加之人力得給予適當之津貼，所需經費由收費中支付，惟人事費與業務費（水電費除外）不得逾收費總和之百分之三十。

十三、場地免收或減免各項費用及保證金之情形依「新北市公立高級中等以下學校校園使用收費標準」第三條辦理。

十四、本實施要點及收費基準修正時應經校務會議通過後實施。

(附件一)

新北市立忠孝國民中學 校園場地開放使用申請書

申請人	簽章	身分證字號			
		電話			
		地址			
活動名稱		參加對象			
		(預計)參加人數			
活動內容		營利性質	<input type="checkbox"/> 一般活動，未收費或無收入		
			<input type="checkbox"/> 有收取費用，費用為		
使用場地		使用設備			
使用時間	<input type="checkbox"/> 長期： 年 月 日起至 年 月 日				
	使用頻率：				
	<input type="checkbox"/> 單次使用：				
	布置： 年 月 日 時 分起至 時 分				
	彩排： 年 月 日 時 分起至 時 分				
	活動時間： 年 月 日 時 分起至 時 分				
費用	場地使用費	新臺幣： 元	合計金額： 元		
	設備使用費	新臺幣： 元			
	保證金	新臺幣： 元			
	其他費用	新臺幣： 元			
承辦單位		會辦單位		校長批示	

(附件二)

新北市立忠孝國民中學校園場地開放借用契約書

(以下簡稱乙方)向新北市立忠孝國民中學(以下簡稱甲方)借用(場地名稱)，雙方同意依新北市立忠孝國民中學校園場地開放使用要點(以下簡稱場地使用要點)辦理，並訂立下列條款：

- 第一條：借用期間：自中華民國 年 月 日 時起至 年 月 日 時止(每日 時 分至 時 分)；乙方願遵照約定日期及時間辦理活動。
- 第二條：場地使用費共計新台幣 萬 仟 佰 拾 元整。
保證金共計新台幣 萬 仟 佰 拾 元整。
上述二項費用應由乙方依申請書使用要點規定時限，向甲方一次繳清，逾期未繳以違約論，保證金得沒收繳市庫，乙方絕無異議，期滿如無違約或賠償情事，保證金無息退還。
- 第三條：甲方因公務需要變更借用場地或因活動要求延期或停止辦理，乙方應遵照甲方安排，不得異議。
- 第四條：乙方除應遵守本契約之約定外，並應確實遵守本校場地使用要點之規定。
- 第五條：乙方不得變更既有設施，若因活動需要加置設備，應於使用後立即拆除，回復原狀，以免影響學校正常教學，違者由學校僱工代為拆除，所需費用由乙方負擔，或由保證金扣除，如有不足，甲方可予追償，並終止契約。
- 第六條：乙方借用場地之秩序及週邊環境衛生應自行負責，並派員督導處理。
- 第七條：乙方應製作識別證供參加活動人員佩帶，以維護校園安全。
- 第八條：乙方未履行契約約定，或損毀借用設施，應負完全賠償責任，不得異議。
- 第九條：乙方使用地場完畢後，應填寫「新北市立忠孝國民中學場地出借歸還檢核表」(附件四)一式2份，送交本校值勤人員複檢通過後方可離去，倘未依規定複檢且使用之場地未回復原狀者，甲方得視情形沒收保證金，乙方不得異議。
- 第十條：本契約正本二份，由甲、乙雙方各執一份為憑。

立契約人

甲方：新北市立忠孝國民中學

法定代理人：陳秀標校長

乙方：

核准設立機關及文號：

負責人：

簽章

身分證統一號碼：

戶籍地址：

(附件三)

新北市立忠孝國民中學校園場地借用收費基準表

場地類別	收費基準（新台幣）	備註
活動中心	場地 二樓 1000 平方公尺約可容納 700 人 三樓 200 平方公尺約可容納 150 人 每時段 3,000 元（含照明） 冷氣 使用冷氣每時段加收 1,500 元 電梯 使用電梯加收 500 元/次	一、借用收費以單位時段 1 小時為計算單位，借用未足 1 小時，1 小時算。 二、凡借用場地需預演或預先練習者，依第一點規定辦理。 三、若有出售門票者加收門票總收入金額之百分之 10。 四、長期租用達 3 個月以上者行政單位得給予場地費 8 折。
會議室	A. 國際會議廳 180 平方公尺約容納 60 人 場地費每時段 1,000 元 （含照明、麥克風、電腦及投影機） 使用冷氣每時段加收 300 元計算	
	B. 多功能教室 72 平方公尺約容納 30 人 場地費每時段 500 元 （含照明、麥克風、電腦及大屏） 使用冷氣每時段加收 150 元計算	
操場	場地費每時段 1,000 元（無照明設備） 使用照明設備每時段加收 500 元計算	
風雨球場	場地費每時段 500 元（無照明設備） 使用電費每時段加收 500 元計算	
表藝教室	72 平方公尺約容納 30 人 場地費每時段每間 350 元（含照明） 使用冷氣每小時加收 150 元計算 使用電梯加收 500 元/次	
一般教室	72 平方公尺約容納 30 人 場地費每時段每間 250 元（含照明） 使用冷氣每小時加收 150 元計算 使用電梯加收 500 元/次	
其他開放空間	每平方公尺 1 元計 依場地實際大小而定，未足 1 平方公尺以 1 平方公尺計，照明加收每時段 500 元	

(附件四)

新北市立忠孝國民中學場地出借歸還檢核表

申請使用單位：_____

活動結束日期：_____年_____月_____日

項次	需配合事項	自行檢核	學校複檢	備註
1	活動場地內桌椅、櫥櫃恢復原位。			
2	活動場地門窗、窗簾都能歸位整理。			
3	活動場地垃圾及廢棄物清除。			
4	借用器材完好歸還及歸位。			
5	借用場地所張貼之海報、彩帶及掛飾清除。			
6	牆壁上無殘留之雙面膠及難以清除之黏劑。			
7	廁所的排水正常，無漏水或不通且門栓完好。			
8	廁所與洗手槽清潔乾淨且無殘留髒汙。			
9	所有電源開關、燈光在離開前，檢查是否關妥。			
10	晚上十時以後，是否即停止活動，並輕聲細語，以防止噪音擾鄰。			
11	其他：			

一、若違規定且不服從執勤人員勸導者，將通知所屬單位機關首長，並作為扣保證金之依據。

二、活動結束後請填寫本表一式兩份，送交本校執勤人員複檢通過後方可離去，否則即扣取所繳保證金作為善後處理之用，借用人不得異議。

一、活動結束三日後，請持本表及保證金收據至本校填寫退還保證金收據申請退還保證金。保證金經通知（電話）一個月後，未到本校申請退還，本校得將保證金沒入繳交至市府公庫，借用人不得異議。

借用單位負責人員(簽章)：

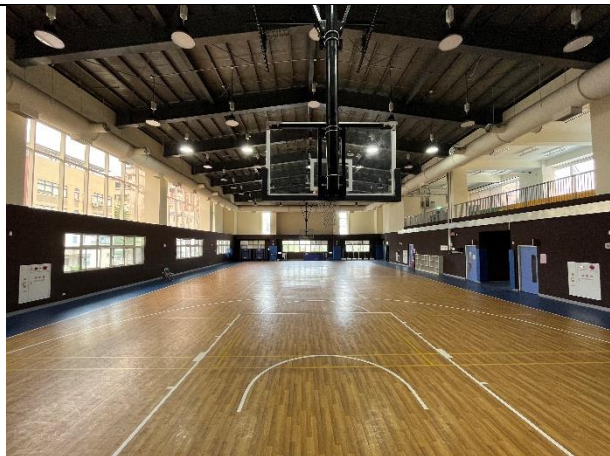
本校執勤人員：

☐：已自行檢核使用之場地已回復原狀。

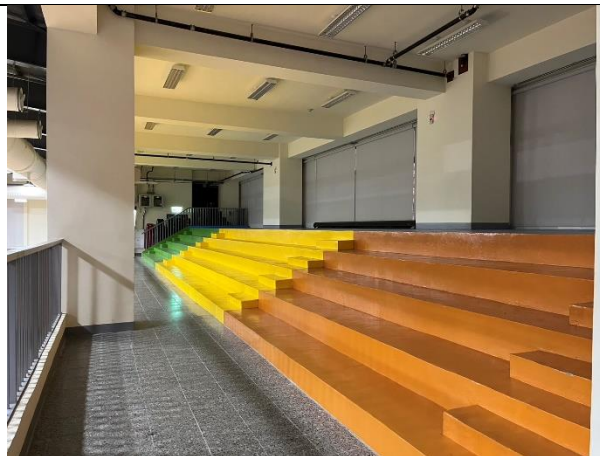
☐：複檢通過。

☐：複檢未通過。

活動中心 (2 樓)



活動中心 (3 樓)



國際會議廳



多功能教室



操場



風雨球場



表藝教室



一般教室

